

Questionario per la determinazione delle tariffe relative alle attività di distribuzione di gas naturale e di gas diversi dal naturale per l'anno 2010

REGIME ORDINARIO

ISTRUZIONI PER LA COMPILAZIONE

Premessa

Con la deliberazione dell'Autorità per l'energia elettrica e il gas (di seguito: l'Autorità) 6 novembre 2008, ARG/gas 159/08 (di seguito: deliberazione ARG/gas 159/08), è stata approvata la Parte II del Testo Unico della regolazione della qualità e delle tariffe dei servizi di distribuzione e misura del gas, relativa alla Regolazione tariffaria dei servizi di distribuzione e misura del gas per il periodo di regolazione 2009-2012 (di seguito: RTDG).

Con la medesima deliberazione ARG/gas 159/08 l'Autorità ha dato mandato al Direttore della Direzione Tariffe (di seguito: Uffici dell'Autorità) affinché provveda a dare attuazione alla RTDG, in particolare predisponendo la modulistica di cui all'articolo 7 della medesima RTDG.

Il presente documento, con riferimento ai dati necessari per le determinazioni tariffarie relative all'anno 2010, contiene le istruzioni per la compilazione della modulistica di cui all'articolo 7 della RTDG e per il successivo inoltro all'Autorità.

Tutte le informazioni trasmesse all'Autorità, devono essere conservate dall'impresa distributrice in modo ordinato e rese accessibili per un periodo non inferiore a dieci anni.

L'Autorità ritiene i dati ricevuti per la determinazione tariffaria di natura riservata e confidenziale, pertanto tali dati verranno diffusi nei limiti consentiti dalla normativa vigente.

La raccolta dei dati dettagliati relativi alla variazione delle consistenze fisiche, di cui al comma 46.1 della RTDG, sarà predisposta successivamente alla definizione del prezzario per la valutazione a costi standard degli investimenti relativi ai cespiti di località, come previsto dal comma 4.2 della deliberazione ARG/gas 159/08.

Definizioni

Per le definizioni si fa riferimento a quelle indicate all'articolo 1 della RTDG, aggiungendo le seguenti:

- **OPERATORI MARGINALI** sono gli esercenti che soddisfano i requisiti dell'articolo 16, comma 2 del Testo integrato Unbundling (Allegato A alla delibera n. 11/07); nel caso in esame sono gli esercenti che svolgono l'attività di distribuzione e di misura del gas naturale a meno di 5.000 punti di riconsegna;
- **OPERATORI NON MARGINALI** sono gli esercenti diversi da quelli definiti al precedente punto e cioè gli esercenti che svolgono l'attività di distribuzione e di misura del gas naturale a più di 5.000 punti di riconsegna;
- **QUESTIONARIO 2010** è l'insieme di files excel predisposti dalla Direzione Tariffe dell'Autorità, da utilizzare per la presente raccolta dati;
- **UTENTE DELEGATO** è la persona fisica delegata dal legale rappresentante dell'impresa distributrice allo svolgimento degli adempimenti operativi richiesti nella presente raccolta dati.

Chiarimenti relativi alla compilazione/trasmissione

1. Gli uffici dell'Autorità provvedono a pubblicare sul proprio sito internet la struttura **impresa distributrice** /Località (di seguito: configurazione).

L'**impresa distributrice** deve verificare la correttezza della configurazione. Qualora non risulti corretta si dovranno contattare gli uffici dell'Autorità trasmettendo una e-mail utilizzando l'apposita sezione "Contatta l'Autorità" ed indicando le eventuali modifiche da apportare; in caso contrario la configurazione dovrà essere confermata secondo la procedura prevista nella parte "**Conferma dati**" del presente documento.

2. Il questionario 2010, le dichiarazioni e le richieste di seguito elencate, devono essere compilate e trasmesse entro e non oltre il 31 ottobre 2009.

DA COMPILARE IN OGNI CASO:

- **RICHIESTA DI DETERMINAZIONE DELLA TARIFFA DI RIFERIMENTO (ALLEGATO 1 DEL PRESENTE DOCUMENTO).**
Deve essere firmata dal legale rappresentante dell'impresa distributrice (articolo 7, comma 5, lettera b) della RTDG).
- **DICHIARAZIONE DI VERIDICITÀ DEI DATI TRASMESSI E DI CORRISPONDENZA CON I VALORI NEI LIBRI CONTABILI DELL'IMPRESA DISTRIBUTRICE (ALLEGATO 2 DEL PRESENTE DOCUMENTO).**
È la dichiarazione di cui all'articolo 7, comma 3, lettera a) della RTDG.

DA COMPILARE NEI CASI PREVISTI:

- **DICHIARAZIONE DI RIPARTIZIONE: NATURA DEI CESPITI E/O DEI CONTRIBUTI RIPARTITI E CRITERIO DI RIPARTIZIONE UTILIZZATO (ALLEGATO 3 DEL PRESENTE DOCUMENTO).**
È la dichiarazione di cui all'articolo 7, comma 3, lettera b) della RTDG
- **ISTANZA PER IL RICONOSCIMENTO DEI MAGGIORI ONERI DERIVANTI DALL'APPLICAZIONE DI QUANTO PREVISTO DAL COMMA 4, ARTICOLO 46/BIS DEL DECRETO LEGGE 1 OTTOBRE 2007, N. 259 (NON SONO PREVISTI ALLEGATI).**
È l'istanza prevista dall'articolo 59, comma 2, della RTDG, contenente anche la documentazione di cui all'articolo 59, comma 3, della RTDG medesima, la data di decorrenza dell'aumento del canone.

Tutte le dichiarazioni, sottoscritte dal legale rappresentante, devono essere trasmesse a mezzo raccomandata A.R. al seguente indirizzo:

AUTORITÀ PER L'ENERGIA ELETTRICA E IL GAS
DIREZIONE TARIFFE
PIAZZA CAVOUR 5
20121 MILANO

Nuova procedura di accreditamento

Dal 27 ottobre 2008 user id e password utilizzate per le precedenti comunicazioni di dati all'Autorità sono state disabilitate.

Per poter accedere alla raccolta dati è necessario che l'impresa distributrice, nella persona del legale rappresentante sia accreditata presso l'Anagrafica Operatori, e che, se necessario, indichi attraverso la "Gestione utenze", accessibile dalla sezione "Gestione dati anagrafici", i soggetti titolati ad accedere alle diverse raccolte ed eventualmente a confermare i dati inseriti.

Per gli operatori non marginali, in caso di delega, l'utente delegato dovrà necessariamente procurarsi un certificato digitale (Smart card) conforme allo standard della carta nazionale dei servizi rilasciato da certificatori accreditati CNIPA.

Per gli operatori marginali, in caso di delega, all'utente delegato saranno attribuite le credenziali di autenticazione (Nome utente/Password).

In mancanza di deleghe tutti gli adempimenti operativi richiesti saranno a carico del legale rappresentante.

Dopo essersi collegati al sito dell'Autorità www.autorita.energia.it, entrando nella "sezione "Operatori - Gas", si accede alla seguente pagina:

The screenshot shows the website interface for the 'Autorità per l'energia elettrica e il gas'. The top navigation bar includes 'Cerca | Contatti | Link | Mappa | English'. The main navigation menu on the left lists: 'Autorità', 'Attività', 'Pubblicazioni', 'Bandi e concorsi', 'Dati e documenti', and 'Riferimenti Normativi'. The current page is titled 'Gas' and is part of the 'Operatori > Gas' path. It features a 'Comunicati' section with two entries from 10.10.2008: 'Aggiornamento del codice di rete della società SNAM RETE GAS E SGI' and 'Aggiornamento del codice di stoccaggio della società Edison Stoccaggio Spa'. On the right side, there are two boxes: 'Argomenti' containing 'Prezzi e tariffe', 'Reti e mercato', and 'Qualità'; and 'Documenti ed attività' containing 'Comunicati e chiarimenti', 'Raccolte dati', 'Seminari', 'Consultazioni', and 'Prowedimenti'. An arrow points from the 'Raccolte dati' link in the 'Documenti ed attività' box to the 'Comunicati' section.

Nella sezione "RACCOLTE DATI" si clicca su "Tariffe di distribuzione gas naturale e gas diversi". Se l'impresa distributrice è già accreditata clicca su "ACCESSO AL SISTEMA" altrimenti clicca su "ANAGRAFICA OPERATORI" e segue la procedura indicata per l'accREDITAMENTO.

Accesso al sistema

Cliccando su "ACCESSO AL SISTEMA", si accede, alla sezione "Raccolte dati gas" in cui sarà possibile visualizzare la maschera seguente:



ANNO 2010	
TARIIFE PER L'ATTIVITÀ DI DISTRIBUZIONE	Configurazione in formato excel anno 2010 Anno 2010 - DATI TARIFFARI Istruzioni 2010
Contatta l'Autorità	Configurazione Dati tariffari - Metodo Ordinario
Invio dati	Configurazione e trasmissione dati 2010

► SEZIONE “ESERCENTE”

Vengono visualizzate le informazioni anagrafiche dell'impresa distributrice

► SEZIONE “TARIFFE PER L'ATTIVITÀ DI DISTRIBUZIONE ”

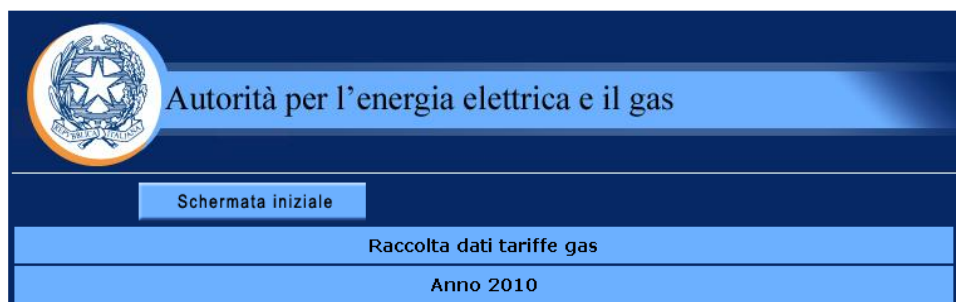
Le **impresa distributrici** dovranno utilizzare i servizi presenti nella sezione “**Tariffe per l'attività di distribuzione** ” in cui sono elencate le seguenti opzioni:

Configurazione in formato excel anno 2010

Consente di scaricare il file excel denominato “**Configurazione2010.xls**“ in cui per ciascuna **impresa distributrice** sono elencate le località da essa gestite.

Anno 2010 - DATI TARIFFARI

Cliccando sul presente link si accede all'area di seguito riportata



Metodo ordinario
Download "Questionario2010_Località"
Download "Questionario2010_Società"
Inserimento file excel

✓ **Download "Questionario2010_Località"**

Permette di scaricare il file denominato “**Questionario2010_Localita.xls**” in cui devono essere riportate le informazioni relative alle località alimentate.

✓ **Download "Questionario2010_Società"**

Permette di scaricare il file denominato “**Questionario2010_Societa.xls**” in cui devono essere riportate le informazioni relative all'impresa distributrice

✓ **Inserimento file excel**

Permette di inserire nell'area di lavoro cooperativo i files "Questionario2010_Localita.xls" e "Questionario2010_Societa.xls" (nel caso in cui sia necessario trasmettere più files "Questionario2010_Localita.xls" si dovrà necessariamente trasmettere files con nomi diversi).

N.B.: l'area di lavoro cooperativo è l'area di archiviazione accessibile dall'impresa distributrice e dall'Autorità.

Cliccando sul pulsante **Sfoggia..** l'utente avrà la possibilità di selezionare il file da inserire nell'area di lavoro cooperativo e, dopo aver effettuato questa operazione, cliccando sul pulsante **Inserisci** l'utente inserirà il file nell'area di lavoro. Completato l'inserimento l'autore riceverà una e-mail di conferma del buon esito dell'inserimento.

Ripetere tale procedura fino a che non sono stati inseriti tutti i files nell'area di lavoro cooperativo:

N.B.:

l'inserimento dei files nell'area di lavoro non prevede selezioni multiple; pertanto, per evitare di effettuare diversi inserimenti, si consiglia di utilizzare un software di compressione dati (es. WINZIP, WINRAR). I files compressi non potranno avere dimensioni superiori a 20 Mbyte, pertanto, qualora si superassero queste dimensioni si dovrà procedere a trasmettere diversi files compressi con dimensioni inferiori a quella indicata.

All'atto dell'inserimento dei files all'interno dell'area di lavoro è necessario utilizzare nomi di file che non contengano caratteri speciali e lettere accentate; nel caso si utilizzino caratteri speciali e lettere accentate il sistema non riceverà l'inserimento.

Istruzioni 2010

Consente di scaricare il file completo delle istruzioni riferite alla compilazione dei moduli.

► **SEZIONE "CONTATTA L'AUTORITÀ"**

È lo strumento da utilizzare nel caso in cui sorga la necessità di comunicare all'Autorità qualsiasi richiesta di chiarimenti/modifica esclusivamente con riferimento alla elaborazione dei questionari da inviare.

✓ **Configurazione**

Da utilizzare nel caso in cui la configurazione pubblicata non coincida con quella risultante all' **impresa distributrice**.

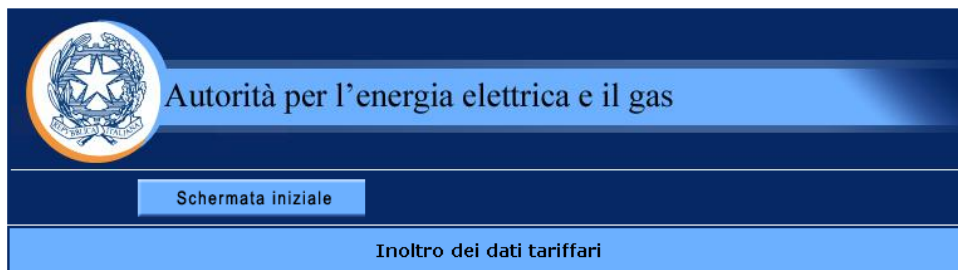
✓ **Dati tariffari**

Richiesta di informazioni: comunicazioni inerenti ad eventuali problematiche non risolte legate alla compilazione dei questionari;

Richiesta di rettifica dati: Richieste riferite a rettifiche di valori da effettuare dopo l'invio definitivo dei dati.

► SEZIONE “**INVIO DATI**”

Cliccando su “Configurazione e trasmissione dati 2010” sarà visualizzato il seguente elenco:



Anno 2010
<input type="button" value="Conferma configurazione"/>
<input type="button" value="Invio dati metodo ordinario"/>

Una volta verificata la correttezza della configurazione o dopo aver completato l’inserimento nell’area di lavoro cooperativo di tutti i moduli previsti, considerando la tipologia per la quale si vuole effettuare l’invio definitivo (configurazione o dati tariffari), si clicca su “[[Conferma configurazione](#)] o [[Invio dati](#)]”. Fatto ciò sarà trasmessa una e-mail di notifica all’indirizzo indicato dall’impresa distributrice all’atto dell’accreditamento, attestante l’avvenuta conferma dell’operazione e, nel caso di invio definitivo di dati, non si potranno più modificare i files inseriti né aggiungerne altri salvo esplicita richiesta agli uffici dell’Autorità utilizzando, per la trasmissione, la sezione Contatta l’Autorità di seguito descritta;

COMPILAZIONE DEI FILES EXCEL

QUESTIONARIO2010 LOCALITA.XLS

Contiene un foglio di lavoro, denominato “**MOD.LOCALITÀ**”, protetto e quindi non modificabile nella struttura da parte dei compilatori (**non saranno accettati dati forniti su fogli di lavoro diversi o modificati rispetto a quelli pubblicati**):

QUESTIONARIO2010 SOCIETA.XLS

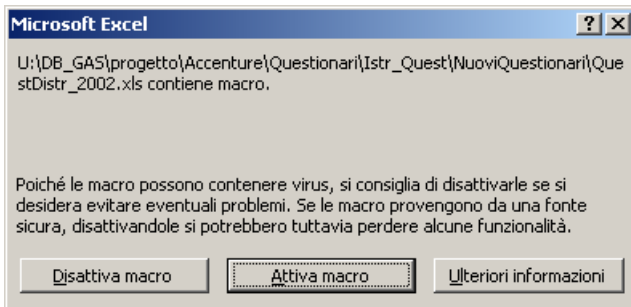
Contiene 2 fogli di lavoro, di seguito indicati, protetti e quindi non modificabili nella struttura da parte dei compilatori (**non saranno accettati dati forniti su fogli di lavoro diversi o modificati rispetto a quelli pubblicati**):

MOD.DATI

MOD ART46-BIS

Copia file excel

All'apertura del file excel apparirà il seguente avviso:

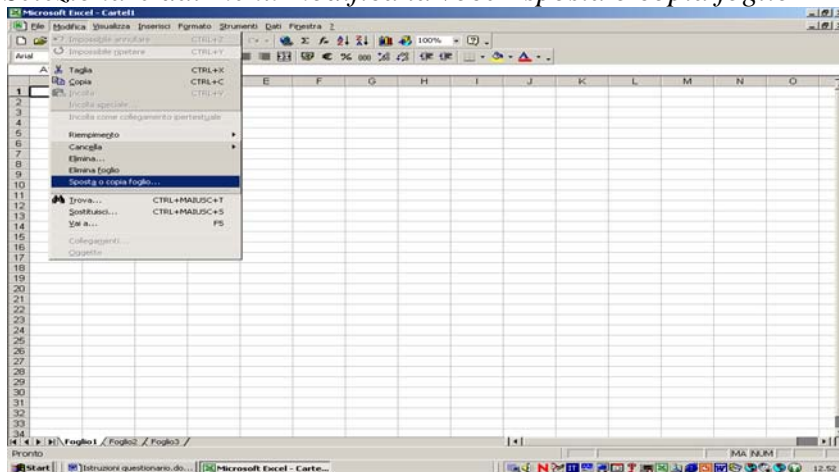


per procedere, cliccare su “Attiva macro”.

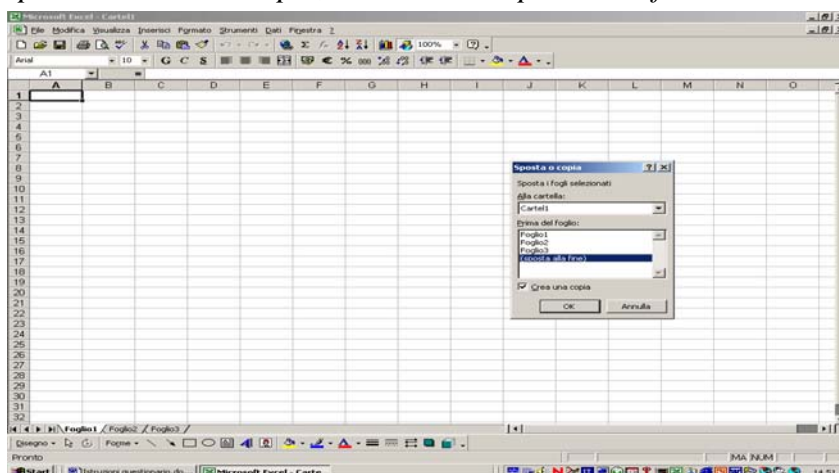
Procedura di copia dei fogli di lavoro

Qualora sorga la necessità di duplicare i fogli di lavoro sopra descritti ci si dovrà attenere alla procedura di seguito indicata:

Selezionare dal menu modifica la voce “sposta o copia foglio”



Spuntare crea una copia, selezionare “sposta alla fine” e cliccare su OK



Utilizzando questa procedura verrà creato un nuovo foglio di lavoro con lo stesso nome di quello copiato e indicato, tra parentesi, un numero progressivo di copia.

TABELLA 1 - TIPO GAS

Codice	Tipo gas
1	Gas naturale
2	Gas naturale da carro bombolaio
3	GPL
4	Aria propanata
5	Gas incondensabile da raffineria
6	Gas manifatturato composto in prevalenza da propano
7	Gas manifatturato/miscelato composto in prevalenza da gas naturale

TABELLA 2 – SIMBOLOGIE ADOTTATE PER LE UNITÀ DI MISURA

<i>m</i>	metri
<i>Smc</i>	Standard metri cubi
<i>Euro</i>	Euro
<i>centEuro</i>	centesimi di Euro

IL MOD.LOCALITÀ DOVRÀ ESSERE COMPILATO PER TUTTE LE LOCALITÀ DELL'IMPRESA DISTRIBUTTRICE.

IDLOCALITÀ

Indicare l'identificativo della località desumibile dal file “**Configurazione2010.xls**” colonna “**IDLocalità**”.

LOCALITÀ

Indicare il nome della località desumibile dal file “**Configurazione2010.xls** “ colonna “**località**”.

ISTAT COMUNE

Indicare il codice ISTAT del Comune.

IDGAS

Tipo di gas distribuito nella località. Indicare uno dei codici riportati nella TABELLA 1 del modulo “**MOD.TABELLE**”.

C, K_P , K_T

Solo per le località con APF=2009 e, con riferimento alle altre località, solo nel caso di variazione dei valori già comunicati per l'anno 2009, indicare i valori per i punti di riconsegna con gruppi di misura con pressione di misura minore o uguale a 25 mbar per il gas naturale o 35 mbar per gli altri gas determinati ai sensi degli articoli 38 o 88 della RTDG.

SEZIONE I – RISULTATI FISICI

► **ANNO 2007**

LETTURE DI SWITCH EFFETTUATE

Indicare il numero di letture di switch effettuate nell'anno 2007.

► ANNO 2008**SCAGLIONI CONSUMO****PUNTI DI RICONSEGNA SENZA CORRETTORE****P₁**

Per le sole località con anno di prima fornitura antecedente all'anno 2007, indicare per ogni scaglione di consumo il numero di punti di riconsegna (non provvisti di apparecchiature di correzione dei volumi e con pressione \leq di 25 mbar, con riferimento al gas naturale, e con pressione \leq 35 mbar, per gli altri gas) attivi al 31 dicembre 2008, i cui consumi individuali risultino compresi tra il minimo e il massimo dello scaglione e, in corrispondenza, la somma dei quantitativi di gas distribuito (Smc) ai punti di riconsegna risultati attivi durante l'anno 2008, opportunamente riportati alle condizioni *standard* secondo le modalità previste dagli articoli 38 o 88 della RTDG.

P₂

Per le sole località con anno di prima fornitura antecedente all'anno 2007, indicare per ogni scaglione di consumo il numero di punti di riconsegna (non provvisti di apparecchiature di correzione dei volumi e con pressione $>$ di 25 mbar con riferimento al gas naturale e con pressione $>$ 35 mbar per gli altri gas) attivi al 31 dicembre 2008, i cui consumi individuali risultino compresi tra il minimo e il massimo dello scaglione e, in corrispondenza, la somma dei quantitativi di gas distribuito (Smc) ai punti di riconsegna risultati attivi durante l'anno 2008, opportunamente riportati alle condizioni standard secondo le modalità previste dagli articoli 38 o 88 della RTDG.

PUNTI DI RICONSEGNA CON CORRETTORE

Per le sole località con anno di prima fornitura antecedente all'anno 2007, indicare per ogni scaglione di consumo il numero di punti di riconsegna (provvisti di apparecchiature di correzione dei volumi) attivi al 31 dicembre 2008 i cui consumi individuali risultino compresi tra il minimo e il massimo dello scaglione e, in corrispondenza, la somma dei quantitativi di gas distribuito (Smc) ai punti di riconsegna risultati attivi durante l'anno 2008.

CLASSE DI GRUPPI DI MISURA

Per tutte le località, per ogni classe indicare il numero di punti di riconsegna attivi alla data del 31 dicembre 2008.

LUNGHEZZA RETE (M) ALTA PRESSIONE

Per tutte le località, indicare la lunghezza (m) al 31 dicembre 2008 delle reti distributive esercite in alta pressione.

LUNGHEZZA RETE (M) MEDIA PRESSIONE

Per tutte le località, indicare la lunghezza (m) al 31 dicembre 2008 delle reti distributive esercite in media pressione.

LUNGHEZZA RETE (M) BASSA PRESSIONE

Per tutte le località, indicare la lunghezza (m) al 31 dicembre 2008 delle reti distributive esercite in bassa pressione.

► ANNO 2009

È necessario procedere ad una valorizzazione, convenzionalmente riferita all'anno 2009, della lunghezza di rete, dei punti di riconsegna e del gas distribuito, sulla base dei dati relativi agli ultimi dodici mesi disponibili, indicando inoltre il periodo preso a riferimento per tale valutazione (periodo di riferimento).

PDR

Per le sole località con anno di prima fornitura antecedente all'anno 2007, indicare il numero di punti di riconsegna attivi all'ultimo giorno del periodo di riferimento.

GAS DISTRIBUITO

Per le sole località con anno di prima fornitura antecedente l'anno 2007, indicare il valore del gas distribuito ai punti di riconsegna risultati attivi nel periodo di riferimento, opportunamente riportato, nei casi previsti, alle condizioni standard secondo le modalità previste dall'articolo 38 o 88 della RTDG.

LUNGHEZZA RETE (M) ALTA PRESSIONE

Per tutte le località, indicare la lunghezza (m) delle reti distributive, esercite in alta pressione, risultante all'ultimo giorno del periodo di riferimento.

LUNGHEZZA RETE (M) MEDIA PRESSIONE

Per tutte le località, indicare la lunghezza (m) delle reti distributive, esercite in media pressione, risultante all'ultimo giorno del periodo di riferimento.

LUNGHEZZA RETE (M) BASSA PRESSIONE

Per tutte le località, indicare la lunghezza (m) delle reti distributive, esercite in bassa pressione, risultante all'ultimo giorno del periodo di riferimento.

PRIMO GIORNO

Indicare il giorno iniziale del periodo di riferimento.

ULTIMO GIORNO

Indicare il giorno finale del periodo di riferimento.

SEZIONE II - COSTO STORICO

COSTO STORICO

Con riferimento alle sole località con APF=2009, per ciascun anno e per ciascun cespite presente nei bilanci delle imprese distributrici chiusi nell'esercizio antecedente alla presente raccolta dati, riportare nei campi presenti nel foglio di lavoro, il valore del costo storico.

Sempre con riferimento alle sole località con APF= 2009, in relazione all'anno 2007 deve essere indicato, per ciascuna categoria di cespite, anche il saldo delle immobilizzazioni in corso risultante al 31 dicembre 2007 [LIC].

SEZIONE II BIS – NUOVI INVESTIMENTI 2008

Con riferimento alla singola località dell'impresa distributtrice e per ciascun cespite si deve indicare nei campi presenti nel foglio di lavoro:

- il valore dei nuovi investimenti 2008 **al netto delle immobilizzazioni in corso [NI (no LIC)]**;
- il valore delle immobilizzazioni in corso realizzate nel 2008 [LIC];
- il valore delle immobilizzazioni in corso di anni precedenti entrate in esercizio nel 2008 [LIC prec.].

SEZIONE II TER – STRATIFICAZIONE CONTRIBUTI

Con riferimento alle sole località con APF=2009, per ciascun anno e per ciascun cespite presente nei bilanci delle imprese distributrici chiusi nell'esercizio antecedente alla presente raccolta dati, riportare nei campi presenti nel foglio di lavoro i valori dei contributi pubblici e privati.

Per le altre località riportare il solo valore dei contributi al 2008.

SEZIONE III - RICLASSIFICHE

Questa sezione va compilata esclusivamente nel caso in cui, nell'anno 2008, siano avvenute riclassificazioni di infrastrutture di distribuzione in infrastrutture di trasporto. Pertanto per ciascun anno e per ciascun cespite, riclassificato nel 2008, si devono indicare, nei campi presenti nel foglio di lavoro, i valori del costo storico in coerenza con quelli già comunicati **nelle sezioni III - COSTO STORICO e III BIS – NUOVI INVESTIMENTI 2007 del Questionario 2009.**

SEZIONE III BIS – STRATIFICAZIONE CONTRIBUTI PER RICLASSIFICHE

Con riferimento alla località in esame, per ciascun anno e per ciascun cespite riclassificato nell'anno 2008, si devono indicare, nei campi presenti nel foglio di lavoro, i valori dei contributi pubblici e privati in coerenza con quelli già comunicati **nella SEZIONE III TER – STRATIFICAZIONE CONTRIBUTI del Questionario 2009.**

Il valore dei contributi da associare ai cespiti oggetto della riclassificazione è determinato proporzionalmente al valore dei medesimi cespiti riclassificati.

SEZIONE IV – DISMISSIONI

Questa sezione va riempita esclusivamente nel caso in cui, nell'anno 2008, siano stati radiati e/o dismessi cespiti.

Per “dismissione” si intende il caso di alienazione o dismissione anticipata dei cespiti rispetto alla vita utile rilevante a fini regolatori.

Pertanto con riferimento alla singola località, per ciascun anno e per ciascun cespite, alienato o dismesso anticipatamente nell'anno 2008, si devono indicare, nei campi presenti nel foglio di lavoro, i valori del costo storico **in coerenza con quelli già comunicati nelle sezioni III - COSTO STORICO e III BIS – NUOVI INVESTIMENTI 2007 del Questionario 2009.**

Devono altresì essere evidenziati separatamente i valori del costo storico relativi a misuratori convenzionali alienati o dismessi a seguito di sostituzione con misuratori elettronici (Art. 44, comma 1, lettera d) della RTDG)

SEZIONE IV BIS – STRATIFICAZIONE CONTRIBUTI PER DISMISSIONI

Nei casi di cessione ad altro soggetto di cespiti in esercizio, alla riduzione del costo storico è associata anche una riduzione dei contributi, determinata in proporzione al valore dei cespiti oggetto di cessione. Solo in tali casi, con riferimento alle singole località interessate, nel 2008, si devono indicare, nei campi presenti nel foglio di lavoro, i valori dei contributi pubblici e privati **in coerenza con quelli già comunicati nella SEZIONE III TER – STRATIFICAZIONE CONTRIBUTI del Questionario 2009.**

IDDISTRIBUTORE

Indicare il codice attribuito dall'Autorità all'impresa distributrice.

DISTRIBUTORE

Indicare la ragione sociale dell'impresa distributrice.

SEZIONE I - STRATIFICAZIONE CONTRIBUTI CENTRALIZZATI

Con riferimento alle sole imprese distributrici che iniziano l'attività di distribuzione del gas nell'anno 2009, per ciascun anno e per ciascun cespite presente nei bilanci delle medesime imprese chiusi nell'esercizio antecedente alla presente raccolta dati, riportare nei campi presenti nel foglio di lavoro i valori dei contributi pubblici capitalizzati ($CON_{c,s,t}$ di cui all'articolo 16, comma 2, della RTDG) ad esclusione di quelli già dichiarati, anche da altre imprese distributrici, nel Questionario 2009.

Per le altre imprese distributrici riportare il solo valore dei contributi al 2008.

SEZIONE II – NUOVI INVESTIMENTI E DISMISSIONI 2008

FABBRICATI NON INDUSTRIALI, ALTRE IMMOBILIZZAZIONI MATERIALI E ALTRE IMMOBILIZZAZIONI IMMATERIALI (VALORI IN EURO)

Con riferimento all'impresa distributrice in esame si devono riportare i valori di:

- dismissioni lorde e nette avvenute nell'anno (con riferimento alle dismissioni lorde il valore da indicare è comprensivo anche di quello riferito ai cespiti che hanno esaurito la vita utile rilevante a fini regolatori);
- nuovi investimenti e immobilizzazioni in corso realizzate nell'anno;
- immobilizzazioni in corso degli anni precedenti entrati in esercizio nell'anno.

Il “MOD.ART46-BIS” dovrà essere compilato:

- 1) nel caso in cui i comuni concedenti abbiano incrementato il canone delle concessioni di distribuzione ai sensi di quanto previsto dal comma 4, articolo 46-bis, del decreto-legge 1 ottobre 2007, n. 159;
- 2) nel caso in cui il riconoscimento dei maggiori oneri a carico delle imprese distributrici non sia già stato riconosciuto nell’anno 2009.

Pertanto le imprese distributrici interessate possono presentare apposita istanza all’Autorità per il riconoscimento dei maggiori oneri derivanti per effetto di tali disposizioni, nei termini previsti dall’articolo 59 della RTDG.

IDDISTRIBUTORE

Indicare il codice attribuito dall’Autorità all’impresa distributtrice.

DISTRIBUTORE

Indicare la ragione sociale dell’impresa distributtrice.

IDLOCALITÀ

Indicare l’identificativo della località desumibile dal file “**Configurazione2010.xls**” colonna “**IDLocalità**”

LOCALITÀ

Indicare il nome della località desumibile dal file “**Configurazione2010.xls** “ colonna “**località**”

GP

il valore che esprime il grado di proprietà delle reti da parte del comune (può variare tra 0 e 1).

CANONE ATTUALE ($CAN_{0,c,i}$)

E’ il valore del canone di concessione richiesto dal comune precedentemente l’aumento disposto ai sensi delle disposizioni del comma 4, dell’articolo 46-bis, del decreto-legge 1 ottobre 2007, n. 159, all’impresa distributtrice.

Qualora la stessa impresa distributtrice operi in più località di uno stesso comune e qualora il canone richiesto dal comune non sia assegnabile in modo distinto alle singole località, l’ammontare del canone medesimo è ripartito tra le località in funzione del numero di punti di riconsegna serviti al 31 dicembre 2008.

COL

è l’ammontare massimo dei maggiori oneri riconoscibili, determinato secondo la formula di cui al comma 59.4 della RTDG.

**RICHIESTA DI DETERMINAZIONE DELLA TARIFFA DI RIFERIMENTO PER L'ANNO
2010**

IL/LA SOTTOSCRITTO/A _____
NATO/A A _____
IL _____
RESIDENTE IN _____
VIA _____
IN QUALITÀ DI LEGALE RAPPRESENTANTE DELLA SOCIETÀ _____
AVENTE SEDE LEGALE IN _____ VIA _____
CODICE FISCALE _____ PARTITA IVA _____
TELEFAX _____ TELEFONO _____
INDIRIZZO E-MAIL _____

RICHIEDE A CODESTA AUTORITÀ

AI SENSI DELL'ARTICOLO 7, COMMA 1 DELL'ALLEGATO A ALLA DELIBERAZIONE DEL 6 NOVEMBRE 2008, ARG/GAS 159/08, DI DETERMINARE LA TARIFFA DI RIFERIMENTO PER L'ANNO 2010 PER LA SOCIETÀ DI SOPRA INDICATA.

AL RIGUARDO ALLEGA:

- DICHIARAZIONE DI VERIDICITÀ DI CUI ALL'ARTICOLO 7, COMMA 3, LETTERA A) DELL'ALLEGATO A ALLA DELIBERAZIONE DEL 6 NOVEMBRE 2008, ARG/GAS 159/08;
- DICHIARAZIONE DI RIPARTIZIONE DI CUI ALL'ARTICOLO 7, COMMA 3, LETTERA B) DELL'ALLEGATO A ALLA DELIBERAZIONE DEL 6 NOVEMBRE 2008, ARG/GAS 159/08;
- ISTANZA DI CUI ALL'ARTICOLO 59 DELL'ALLEGATO A ALLA DELIBERAZIONE DEL 6 NOVEMBRE 2008, ARG/GAS 159/08.

DATA

IN FEDE

**DICHIARAZIONE RELATIVA ALL'INVIO DEI DATI ED INFORMAZIONI ED ALLA
VERIDICITÀ DEGLI STESSI NELL'AMBITO DELLE DISPOSIZIONI PER LA
REGOLAZIONE DELLE TARIFFE PER L'ATTIVITÀ DI DISTRIBUZIONE E MISURA DEL
GAS DI CUI ALLA DELIBERAZIONE DELL'AUTORITÀ DEL 6 NOVEMBRE 2008,
ARG/GAS 159/08**

IL/LA SOTTOSCRITTO/A _____
NATO/A A _____
IL _____
RESIDENTE IN _____
VIA _____
IN QUALITÀ DI LEGALE RAPPRESENTANTE DELLA SOCIETÀ _____
AVENTE SEDE LEGALE IN _____ VIA _____
CODICE FISCALE _____ PARTITA IVA _____
TELEFAX _____ TELEFONO _____
INDIRIZZO E-MAIL _____

DICHIARA

- CHE LE INFORMAZIONI E I DATI TRASMESSI PER LA DETERMINAZIONE DELLA TARIFFA DI RIFERIMENTO PER L'ANNO 2010 IN DATA _____ SONO COMPLETI E VERITIERI;
- CHE LE INFORMAZIONI E I DATI DI NATURA PATRIMONIALE TRASMESSI PER LA DETERMINAZIONE DELLA TARIFFA DI RIFERIMENTO PER L'ANNO 2010 IN DATA _____ CORRISPONDONO CON I VALORI CONTENUTI NEI LIBRI CONTABILI DELL'IMPRESA.

DATA

IN FEDE

**DICHIARAZIONE DI RIPARTIZIONE DI CUI ALL'ARTICOLO 7, COMMA 3, LETTERA B)
DELL'ALLEGATO A ALLA DELIBERAZIONE DEL 6 NOVEMBRE 2008, ARG/GAS 159/08:
NATURA DEI CESPITI E/O DEI CONTRIBUTI RIPARTITI E CRITERIO DI RIPARTIZIONE
UTILIZZATO**

IL/LA SOTTOSCRITTO/A _____
 NATO/A A _____
 IL _____
 RESIDENTE IN _____
 VIA _____
 IN QUALITÀ DI LEGALE RAPPRESENTANTE DELLA SOCIETÀ _____
 AVENTE SEDE LEGALE IN _____ VIA _____
 CODICE FISCALE _____ PARTITA IVA _____
 TELEFAX _____ TELEFONO _____
 INDIRIZZO E-MAIL _____

DICHIARA

- CHE PER LA DETERMINAZIONE DEL VALORE DELLE VARIAZIONI DELLE CONSISTENZE NELL'ANNO 2008 RELATIVI ALLE IMMOBILIZZAZIONI DI LOCALITÀ SI È ADOTTATA LA PROCEDURA PREVISTA DALL'ARTICOLO 15 DELL'ALLEGATO A ALLA DELIBERAZIONE DEL 6 NOVEMBRE 2008, ARG/GAS 159/08;
- CHE PER LA DETERMINAZIONE DEL VALORE DELLE VARIAZIONI DEI CONTRIBUTI RELATIVI ALL'ANNO 2008 SI È ADOTTATA LA PROCEDURA PREVISTA DALL'ARTICOLO 16, COMMA 5 DELL'ALLEGATO A ALLA DELIBERAZIONE DEL 6 NOVEMBRE 2008, ARG/GAS 159/08.

AL RIGUARDO SI ALLEGANO N. ____ DOCUMENTI CONTENENTI:

- IL DETTAGLIO DELLE INFORMAZIONI NON DISPONIBILI
- LE RAGIONI DELL'INDISPONIBILITÀ DEI SINGOLI DATI
- I CRITERI DI RIPARTIZIONE DI CUI AL COMMA 15.1, SECONDO ALINEA.

DATA

IN FEDE